



TERVEYDEN JA HYVINVOINNIN LAITOS

# **Paltamon *Työtä kaikille* -kokeilun arviointitutkimus ja sen johtopäätökset**

Paltamon Työtä Kaikille -loppuseminaari 29.1.2014

Seppo Koskinen ja tutkimusryhmä

# TAUSTA

- Paltamon täystyöllisyyskokeilun vaikutusten pätevä arviointi tärkeää: onko toimintamallia syytä soveltaa muuallakin?
- TEROKA-tutkijaverkosto tarjoutui suunnittelemaan, miten kokeilun terveys- ja hyvinvointivaikutukset voitaisiin arvioida
- Sosiaali- ja terveysministeriö, Työministeriö ja Kela ryhtyivät rahoittamaan arviointia ja edellyttivät myös talous- ja työllisyysvaikutusten arviointia
- Arviointihankkeen valmistelua ja toteutusta varten koottiin vuoden 2008 lopussa laaja projektiryhmä, jossa olivat edustettuina Kansanterveyslaitos, Stakes, Työterveyslaitos, Kela, VATT, Eläketurvakeskus, Kuntoutussäätiö, Sosiaali- ja terveysministeriö, Lapin ja Helsingin yliopistot, Paltamon kunta, Kainuun maakunta -kuntayhtymä

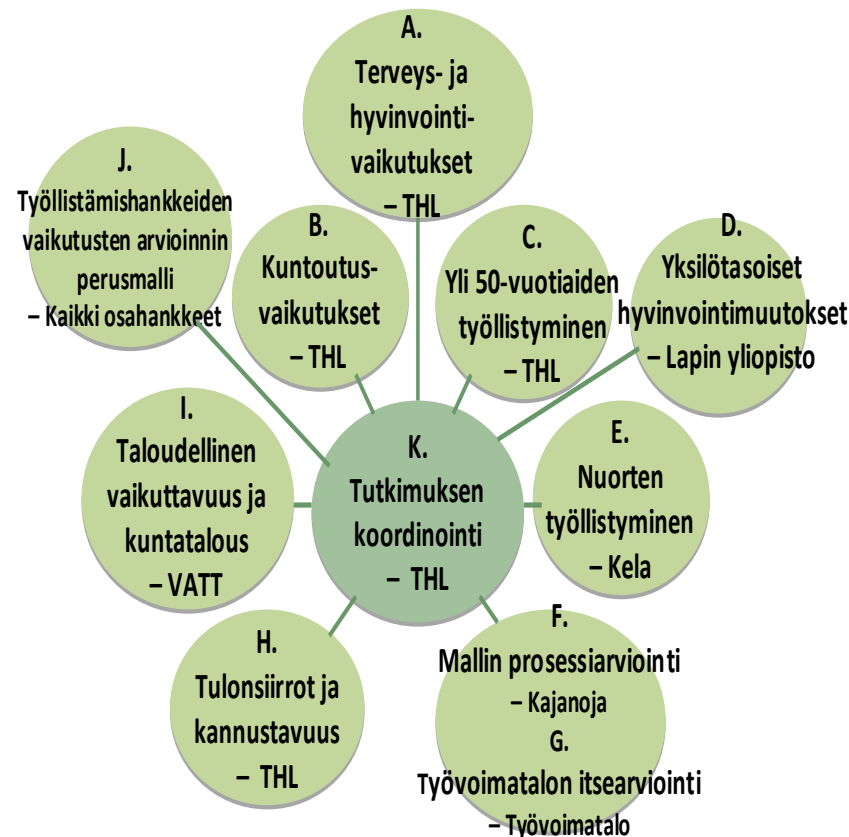


# OSATUTKIMUKSET

- A** Terveys- ja hyvinvointivaikutukset (THL)
- B** Kuntoutusvaikutukset (THL)
- C** Yli 50-vuotiaiden työllistyminen (THL)
- D** 25–50-vuotiaiden hyvinvoinnin muutokset (Lapin yliopisto)
- E** Nuorten työllistyminen (Kela)
- I** Taloudellinen vaikuttavuus ja kuntatalous (VATT, Kela)
- H** Tulonsiirrot ja kannustavuus (THL)
- F** Mallin prosessiarviointi (Jouko Kajanojan tutkimusryhmä)
- G** Työvoimatalon itsearviointi (Paltamon työvoimayhdistys ry)

TERVEYDEN JA HYVINVOINNIN LAITOS

## Työllisyys, terveys ja hyvinvointi Paltamon työllistämismallin vaikutusten arviointi Tutkimuskokonaisuus 2009-2013



# TUTKITTAVAT RYHMÄT

1. Kaikki Paltamon kunnan 31.12.2008 työttömät/lomautetut asukkaat (292)
  2. Otos 31.12.2008: iän, sukupuolen ja siviilisäädyn suhteen kaltaistetut Paltamon kunnan työssäkäyvät asukkaat (313)
  3. Kaikki Sonkajärven kunnan 31.12.2008 työttömät/lomautetut asukkaat (295)
  4. Lisäksi joihinkin osatutkimukseen mukaan otettiin tutkimuksen aikana Työnhakuklubiin ja Työvoimataloon tulevat, jotka eivät kuuluneet edellä mainittuihin ryhmiin
- Rekisteritietojen osalta vertailua tehtiin muihinkin ryhmiin



# Työllisyysvaikutuksia

- Työttömyys aleni Paltamossa jyrkästi, 17 prosentista noin 4 prosenttiin
- ”Työtä Kaikille” oli kokeilun keskeinen periaate, joka pääosin toteutui
- Paltamon toimintamalli työllisti lähes kaikki kunnan 16–64-vuotiaat, myös vaikeasti työllistettävät, työttömät työnhakijat
- Avoimille työmarkkinoille siirtyminen oli toivottua harvinaisempaa, kun uusia työpaikkoja syntyi niukasti kokeilun aikana heikentyneessä taloudellisessa tilanteessa

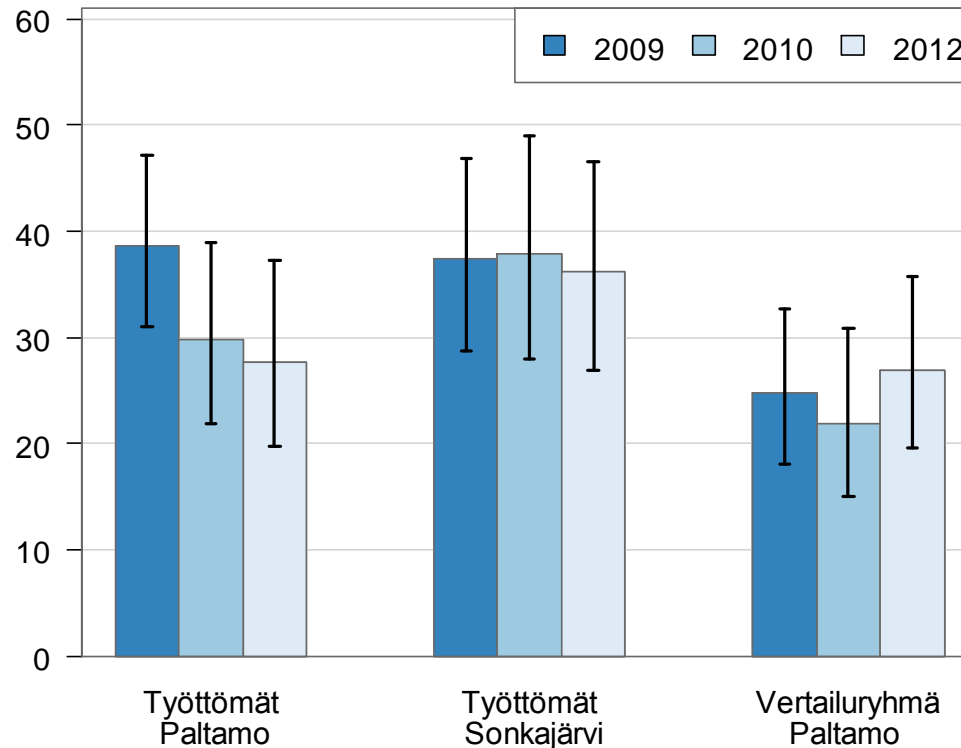


# Hyvinvointivaikutuksia, 1/4

- Muutokset **terveydessä** vähäisiä:
  - Paltamon kokeilun alussa työttöminä olleiden paltamolaisten fyysinen ja psyykinen terveys oli monen mittarin valossa huonompi kuin työssä käyvien
  - Useimmat tarkastelluista sairauksista, niiden riskitekijöistä ja oireista ovat pitkäaikaisia tai pysyviä, eikä niiden yleisyydessä havaittu suuria muutoksia.
- **Elintavoissa** joitakin muutoksia:
  - alkoholin riskikäyttäjien osuus pieneni seurantajakson aikana Paltamon työttömien ryhmässä
  - tupakoivien osuus pieneni, joskin samanlainen muutos havaittiin myös vertailuryhmissä.



# Alkoholin riskikäyttäjien osuus (%) seurantajaksolla tutkimusryhmittäin



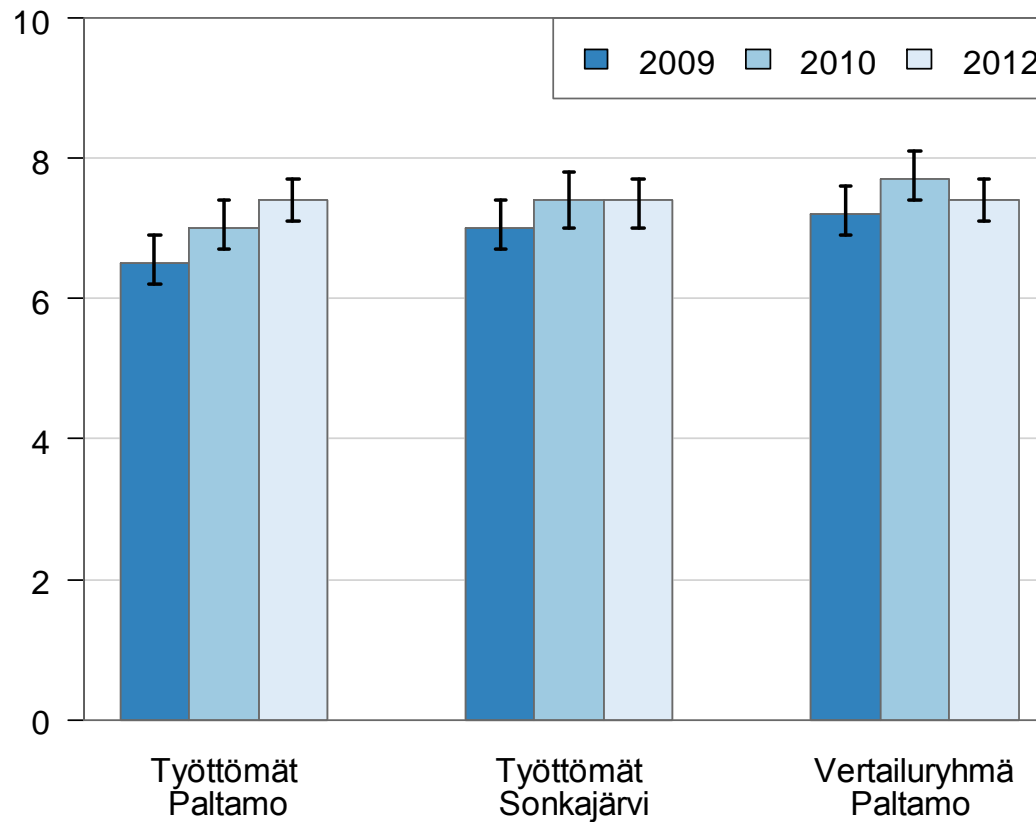
# Hyvinvointivaikutuksia, 2/4

- Koetussa **toimeentulossa** ei merkittäviä muutoksia
- Koetussa **elämänlaadussa** ei merkittäviä muutoksia seurantatutkimuksen aikana
- **Sosiaalinen pääoma** lisääntyi ennen kokeilua työttöminä olleiden paltamolaisten keskuudessa:
  - kerho- ja yhdistystoimintaan osallistuminen ja luottamus lisääntyivät, yksinäisyys väheni





# Luottamus paikallisiin tiedotusvälineisiin seurantajaksolla tutkimusryhmittäin (keskiarvo, asteikko 0 – 10)



# Hyvinvointivaikutuksia, 3/4

- Paltamon kokeilussa työllistetyt saivat **työterveyshuollon** palveluja ja pääsivät toiminta- ja työkyvyn sekä kuntoutustarpeen arviointiin
- **Työn, ammatillisen ja sosiaalisen kuntoutumisen yhdistäminen** oli tärkeätä erityisesti pitkään työttömänä olleille
- **Eläkeselvittelyn** tarvetta oli suhteellisen paljon ja kuntoutuksen mahdollisuudet jäivät rajallisiksi



# Hyvinvointivaikutuksia, 4/4

## Eri ikäryhmien kokemukset erilaisia:

- **16–24-vuotiaille** etenkin Työvoimatalon ulkopuolella tehty työ ja hankittu työkokemus tärkeitä tulevaisuuden ja oman elämän hallinnan kannalta. Työstä saatu tulo mahdollisti taloudellisen itsenäistymisen.
- **25-50-vuotiaat** kriittisiä: lähes puolet Paltamon 25–50-vuotiaista työllistetyistä koki, ettei heidän hyvinvointinsa parantunut kokeilun aikana. Heille malli ei tarjonnut riittäviä näkymiä tulevista työ- ja toimeentulomahdollisuuksista.
- **Yli 50-vuotiaat** työllistetyt näkivät kokeilun mahdollisuutena palata avoimille työmarkkinoille. Työ ja työssäkäynti merkitsivät tälle ikäryhmälle keskeistä elämänsisältöä. Mielekäs tekeminen, kokemus tarpeellisuudesta ja osallisuus työyhteisössä lisäsivät fyysistä, psyykkistä ja sosiaalista hyvinvointia.

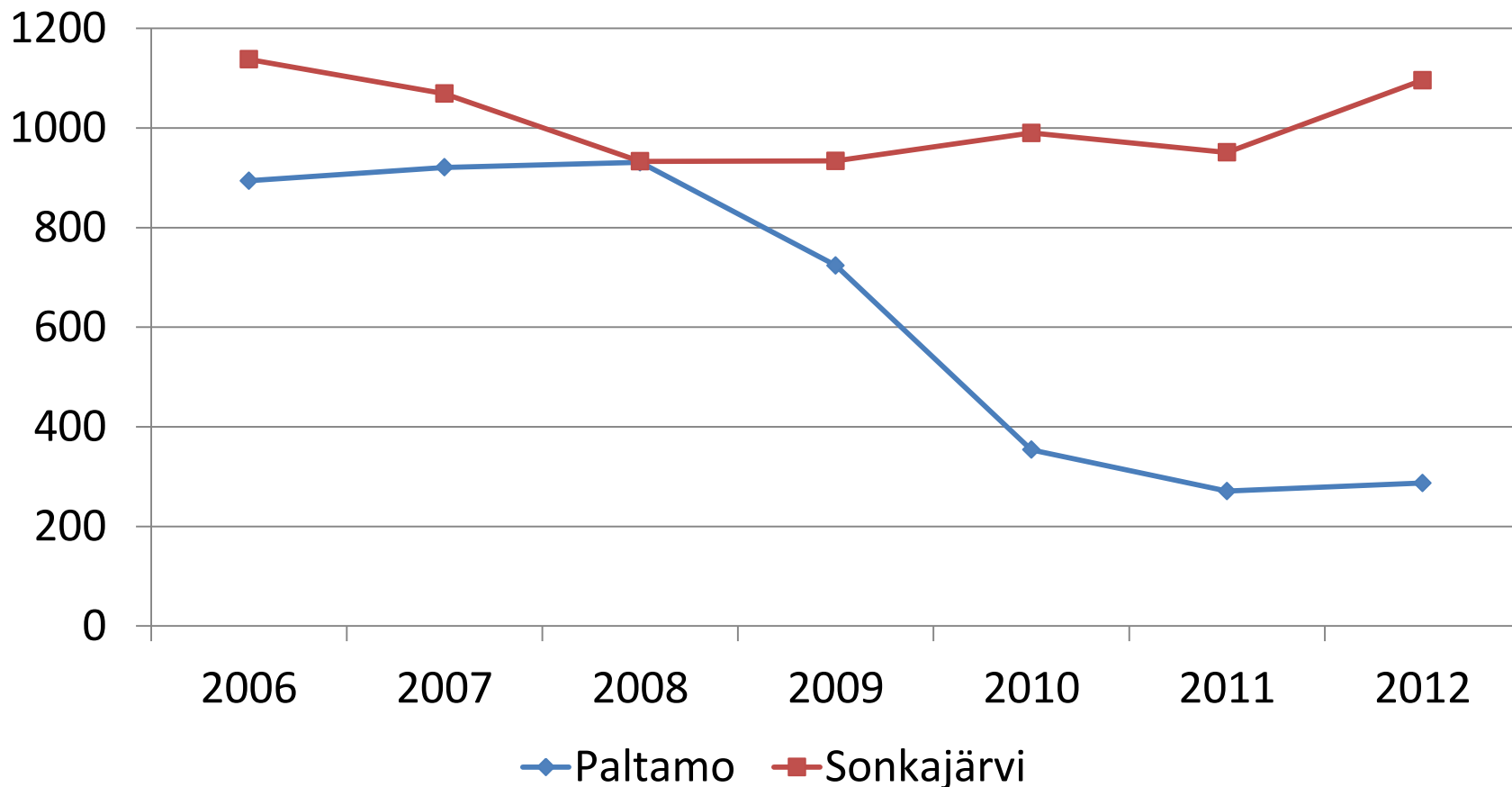


# Taloudellisia vaikutuksia

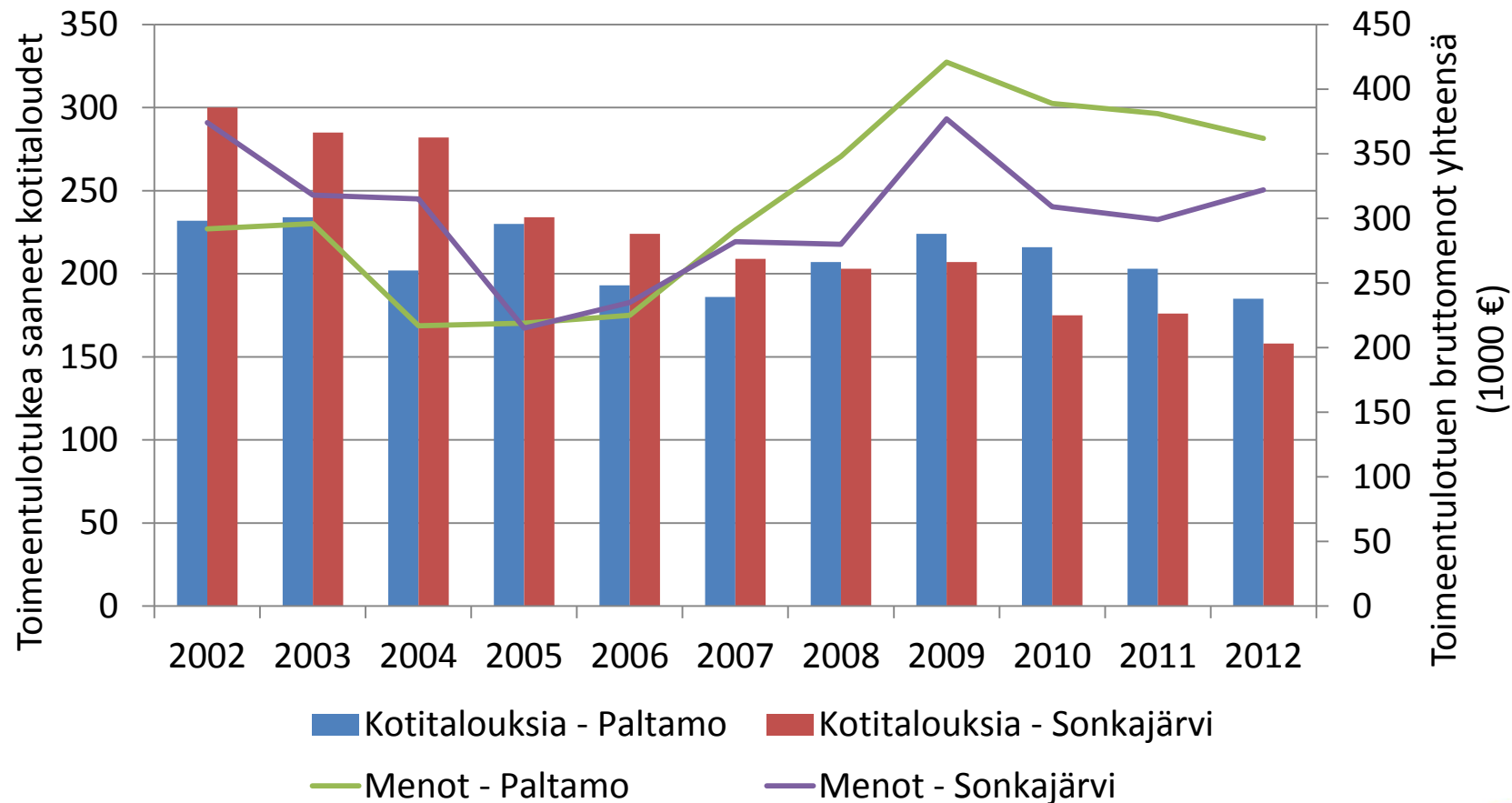
- Työllisyyskokeilun kustannukset olivat vuosina 2009–2012 yhteensä 13,8 miljoonaa euroa. Samana jaksona kokeilu palautti yhteiskunnalle **yli 60 prosenttia** siihen sijoitetusta rahoituksesta.
- Suurimmat kustannussäästöt saavutettiin **ansiosidonnaisen työttömyysturvan** säästöinä.
- Säästöt **sosiaaliturvassa**, kuten asumistuessa ja toimeentulotuessa, eivät toteutuneet odotetulla tavalla.
- Kokeilu toi näkyviin **työkykyyn** liittyviä ongelmia ja työllistämisen myötä sairauslomat johtivat lisääntyneeseen sairauspäivärahojen käyttöön.



# Maksetut työmarkkinatuet ja peruspäivärahat Paltamossa ja Sonkajärvellä (1000 €) 2006-2012



# Toimeentulotukea saaneet kotitaloudet ja toimeentulotuen bruttomenot yhteensä Paltamossa ja Sonkajärvellä 2002–2012



# Siirrettävyys +

- Palkkatyösuhte kokeilun vahvuuksia: hyvä työterveyshuolto, eläkkeen karttuminen
- Useita hyvin toimivia työkäytäntöjä, mm. työnhakuvalmennus, työhönvalmennus, ammatillisen ja sosiaalisen kuntoutuksen yhdistäminen, korttikoulutukset sekä työnetsintä



# Siirrettävyys ?

- Työtä kaikille vai nimenomaan nuorille ja vaikeasti työllistyville pitkäaikaistyöttömille?
- Palkkamalli: epäilyksiä epäoikeudenmukaisuudesta, lukkiuttavasta vaikutuksesta ja vähäisestä kannustavuudesta, riittävän toimeentulon turvaamisesta
- Yksilöllisesti räätälöidyt kuntoutustoimenpiteet tarpeen
- Toimenpiteiden kannustavuus sekä osallistumisen vapaaehtoisuus tai velvoittavuus?
- Onnistuminen edellyttää sitoutunutta, osaavaa ja yhteistyökykyistä henkilöstöä: mallin tulokset riippuvat paljolti sen toteuttajista





# Yhteenveto

- Paltamon Työtä kaikille -kokeilu onnistui:
  - Mallia kyettiin toteuttamaan 5 vuotta ajoittaisista ongelmista huolimatta
  - Työttömyys väheni neljäsosaan lähtötilanteesta
  - Selviä viitteitä myönteisistä hyvinvointivaikutuksista
- Mutta:
  - Palkkamallissa mm. kannustavuusongelmia
  - Mallin kustannukset ylittivät sen tuomat säästöt
  - Tällaisen toiminnan tuloksellisuus riippuu myös toteuttajien valmiuksista
- Osa vaikutuksista ilmenee vasta myöhemmin → arviointia jatkettava



# ARVIOINTITUTKIMUKSEN TUTKIJAT

Katri Hannikainen-Ingman, tutkija, THL  
Anne Huotari, toiminnanjohtaja, Paltamon työvoimayhdistys ry  
Kari Hämäläinen, johtava ekonomisti, VATT  
Ulla Hämäläinen, johtava tutkija, Kela  
Tommi Härkänen, tutkimuspäällikkö, THL  
Roosa Jolkkonen, tutkimusavustaja, Kela  
Risto Kaikkonen, kehittämispäällikkö, THL  
Jouko Kajanoja, dosentti, Helsingin yliopisto, Emmapalvelut Oy  
Jouko Karjalainen, tutkija, THL  
Anne Keränen, tutkimusavustaja, Lapin yliopisto  
Raija Kerätär, työterveyshuollon erikoislääkäri, Oorninki Oy  
Riitta-Liisa Kokko, erikoistutkija, THL  
Seppo Koskinen, tutkimusprofessori, THL  
Pirjo-Liisa Kotiranta, projektikoordinaattori, THL  
Marika Kunnari, tutkija, Lapin yliopisto  
Arto Laurikainen, kunnanjohtaja, Paltamon kunta

TERVEYDEN JA HYVINVOINNIN LAITOS

Lars Leemann, tutkija, THL  
Eila Linnanmäki, johtava asiantuntija, THL  
Tuija Martelin, tutkimuspäällikkö, THL  
Antti Moisio, tutkimusjohtaja, VATT  
Pasi Moisio, tutkimusprofessori, THL  
Tomi Mäki-Opas, erikoistutkija, THL  
Tellervo Nenonen, tutkija, projektikoordinaattori, THL  
Teemu Palviainen, korkeakouluharjoittelija, THL  
Ritva Prättälä, johtava tutkija, THL  
Riitta Romppainen, kouluttaja, työhönvalmentaja, Koulutusavain Oy  
Peppi Saikku, tutkija, THL  
Päivi Sainio, kehittämispäällikkö, THL  
Jouko Soukainen, työterveyslääkäri, Oorninki Oy  
Asko Suikkanen, professori, Lapin yliopisto  
Ulla Tyyni, suunnittelija, THL  
Minna Ylikännö, erikoistutkija, Kansaneläkelaitos



# ARVIOINTITUTKIMUKSEN OHJAUSRYHMÄ

Rauno Vanhanen, puheenjohtaja Työ- ja elinkeinoministeriö 2009–2011

Kari Ilmonen, puheenjohtaja, Sosiaali- ja terveysministeriö 2012–2013

Kari Gröhn, Sosiaali- ja terveysministeriö

Merja Hirvonen, Suomen Yrittäjät

Anne Huotari, Paltamon Työnhakuklubi / Paltamon työvoimayhdistys ry.

Olli Kangas, Kela

Lea Karjalainen, Työttömien valtakunnallinen yhteistoimintajärjestö

Merja Kauhanen, Palkansaajien tutkimuslaitos

Päivi Kerminen / Päivi Haavisto-Vuori, Työ- ja elinkeinoministeriö

Riitta-Liisa Kokko, THL

Ville Kopra, Suomen ammattiliittojen keskusjärjestö

Seppo Koskinen, THL

Elisa Kostainen, sihteeri, THL 2009–2010

Pirjo-Liisa Kotiranta, sihteeri, THL 2010–2012

Arto Laurikainen, Paltamon kunta

Erja Lindberg, Kuntaliitto

Eila Linnanmäki, THL

Juha Majanen, Valtiovarainministeriö

Tellervo Nenonen, sihteeri, THL 2013

Pekka Puska, THL

Leila Pölkky-Pieskä, Paltamon työvoimayhdistys ry 2009–2011

Eveliina Pöyhönen Sosiaali- ja terveysministeriö STM/yhteyshenkilö 2012–2013

Mikko Räsänen, Elinkeinoelämän keskusliitto

Keijo Sahrman, Kuntaliitto

Arto Satonen, Työelämä- ja tasa-arvovaliokunta, eduskunta

Riitta Särkelä, Sosiaali- ja terveysturvan keskusliitto

Harri Vainio, Työterveyslaitos

Pirjo Väänänen, Suomen ammattiliittojen keskusjärjestö SAK

